



19/25 **DEMAIN**

25 questions pour interroger l'avenir

Les seniors métamorphoseront nos cités !

Le vieillissement de la population est l'un des enjeux principaux auxquels la société française sera confrontée les vingt prochaines années. Ce vieillissement accéléré résulte de l'accroissement de l'espérance de vie et de l'arrivée massive en retraite d'une vague générationnelle, particulièrement nombreuse, les « Baby-boomers ».

Un public de plus en plus hétérogène

Les seniors ne constituent pas une population homogène. Les **profils sont multiples** et **les besoins varient en fonction de** la situation familiale, l'état de santé, la proximité de leurs enfants et petits-enfants, la forme physique et mentale, l'activité quotidienne... ce qui rend l'anticipation sur leur modes de vie très difficile. Les réponses à apporter, diffèrent selon le niveau de ressources, le lieu de vie, le milieu socio culturel ...

Ceux qui ont 60-75 ans aujourd'hui (donc nés après guerre) sont les baby boomer. Cette population est singulière dans son mode de vie: elle a connu le **quasi plein emploi**, l'accès à la propriété, la génération du «tout voiture»...
Ceux qui auront 60-75 ans après 2030 représentent une génération aux **parcours professionnels et personnels plus chaotiques** mais beaucoup plus connectée que la génération précédente (portable/smartphone, réseaux sociaux...). Ils seront également plus sensibilisés aux enjeux du développement durable.



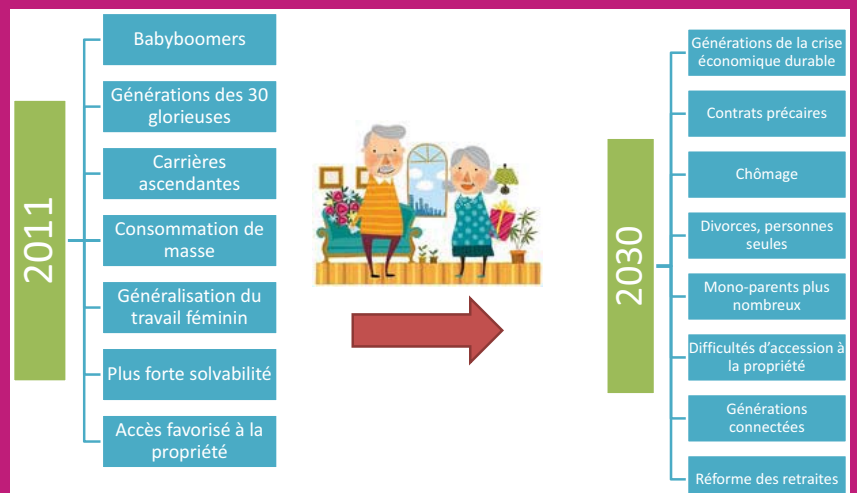
La dynamique de vieillissement des populations est un **fait majeur à prendre en compte** aujourd'hui et demain pour une meilleure organisation des territoires. Ce phénomène va donner une **place centrale aux personnes âgées dans notre société** et impacter inévitablement les politiques publiques sur les questions liées au logement (en termes de production et d'adaptation), à la mobilité, à la santé, aux services de proximité, aux équipements publics ou encore à l'économie.

DONNÉES CLEFS

22% de la population de m2A a plus de 60 ans en 2014 (soit près de 54 000 habitants)

24% de la population française a plus de 60 ans en 2014

Plus de **30%** de la population de m2A, comme de la population française, aurait plus de 60 ans en 2030



Les seniors d'aujourd'hui ne seront pas les seniors demain. Les actuels baby boomer ont tendanciellement connu des carrières ascendantes leur assurant des retraites à taux plein. Depuis les années 2000, le taux de chômage a fortement augmenté et les parcours de vie des ménages sont de plus en plus fragmentés ce qui laisse à penser que les seniors seront plus fragilisés après 2030

Les nouveaux retraités sont des acteurs majeurs de la vie publique. Une évolution qui appelle une réadaptation des politiques publiques vis-à-vis de cette population ayant des besoins et des aspirations spécifiques.

En vieillissant, la consommation évolue

Certaines **dépenses sont en hausse** telles que la **santé, les loisirs, les dépenses de la maison et les services domestiques** avec des personnes qui restent plus souvent à domicile. Les baby-boomers, en vieillissant, poussent la consommation du **tourisme, du bien-être ainsi que la consommation d'électronique**. Pour exemple, la consommation d'électricité est appelée à croître de 1,3% en 2025 uniquement sur la base du facteur du vieillissement démographique.

A l'opposé, certains **secteurs d'activités sont à la baisse: les biens d'équipements, les transports, les vêtements ou l'alimentation générale**.

En vieillissant, les déplacements sont moins nombreux et différents

La mobilité des personnes âgées constitue un enjeu fort tant **la capacité à se déplacer est facteur d'autonomie et de lien social**. Avec l'âge, les programmes d'activités et la temporalité des déplacements évoluent. **Les seniors se déplacent de plus en plus en voiture et de moins en moins à pied**. A l'approche de la dépendance, **les migrations résidentielles des aînés pourraient profiter aux centres-bourgs ou centres-villes**, équipés de services adaptés et où la proximité des services et des équipements réduit et facilite les déplacements.



Filea, service de transport à la demande géré par Soléa, facilite le déplacement de personnes âgées dans l'agglomération mulhousienne



BATTENHEIM, rue des Prés. Résidence de 12 logements accessibles et adaptés aux seniors et disposant d'une salle commune. «Une personne très âgée peut être autonome si elle vit dans un immeuble avec ascenseur, et dépendante dans un appartement desservi par un escalier», observent nombre d'acteurs sociaux.

⊕ Notre questionnement

- **Logements, espaces publics, transports... jusqu'à où adapter la cité pour les besoins des seniors ?**
- **L'offre de services et d'équipements spécifiques doit elle être déployée sur tout le territoire, dans les villes comme dans les villages.**
- **Doit elle être développée uniquement dans certaines centralités ?**

⊕ À lire, à voir...

Les personnes âgées dans la région mulhousienne - Etat des lieux et principaux enjeux
2015/03, AURM

Comment consomment les seniors?
2012/12, CREDOC

➔ **Consultez notre blog et échangez avec nous sur... demain.aurm.org**



Contact : Jennifer Keith
Chargée d'études Habitat et Cohérence Territoriale
33 avenue de Colmar - 5ème étage
68200 MULHOUSE
Station tram : «Grand'Rex» (ligne 1)
Tél. : 03 69 77 60 82
Courriel : jennifer.keith@aurm.org


agence d'urbanisme de
la région mulhousienne